

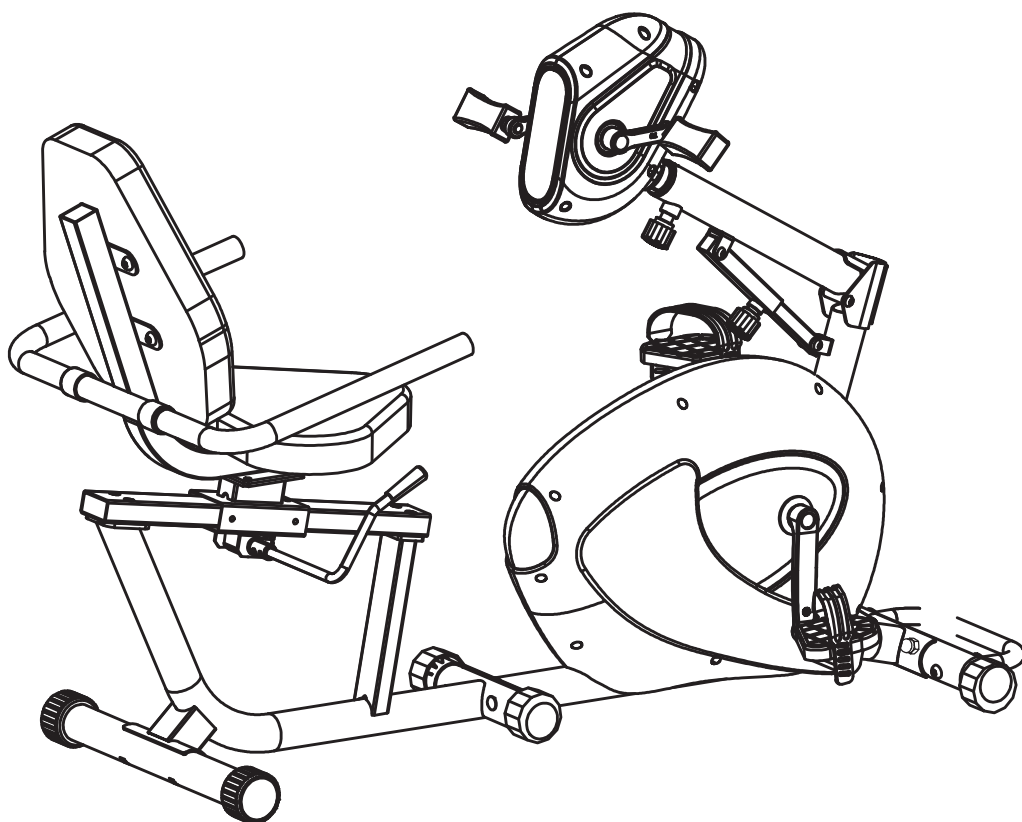
LEDONG杰森

PRO FITNESS

R19

Electric bicycle

上下肢智能电动脚踏车



LEDONG杰森

使用说明书
Owner's Manual

目 录

CONTENTS

安全使用须知	01
产品简介图	02
产品爆炸图	03
零部件清单	04
组装步骤	05
表盘按键说明	15
搬运说明	17
保修卡	18
环境保护创意书	19
顾客档案卡	20

安全使用须知

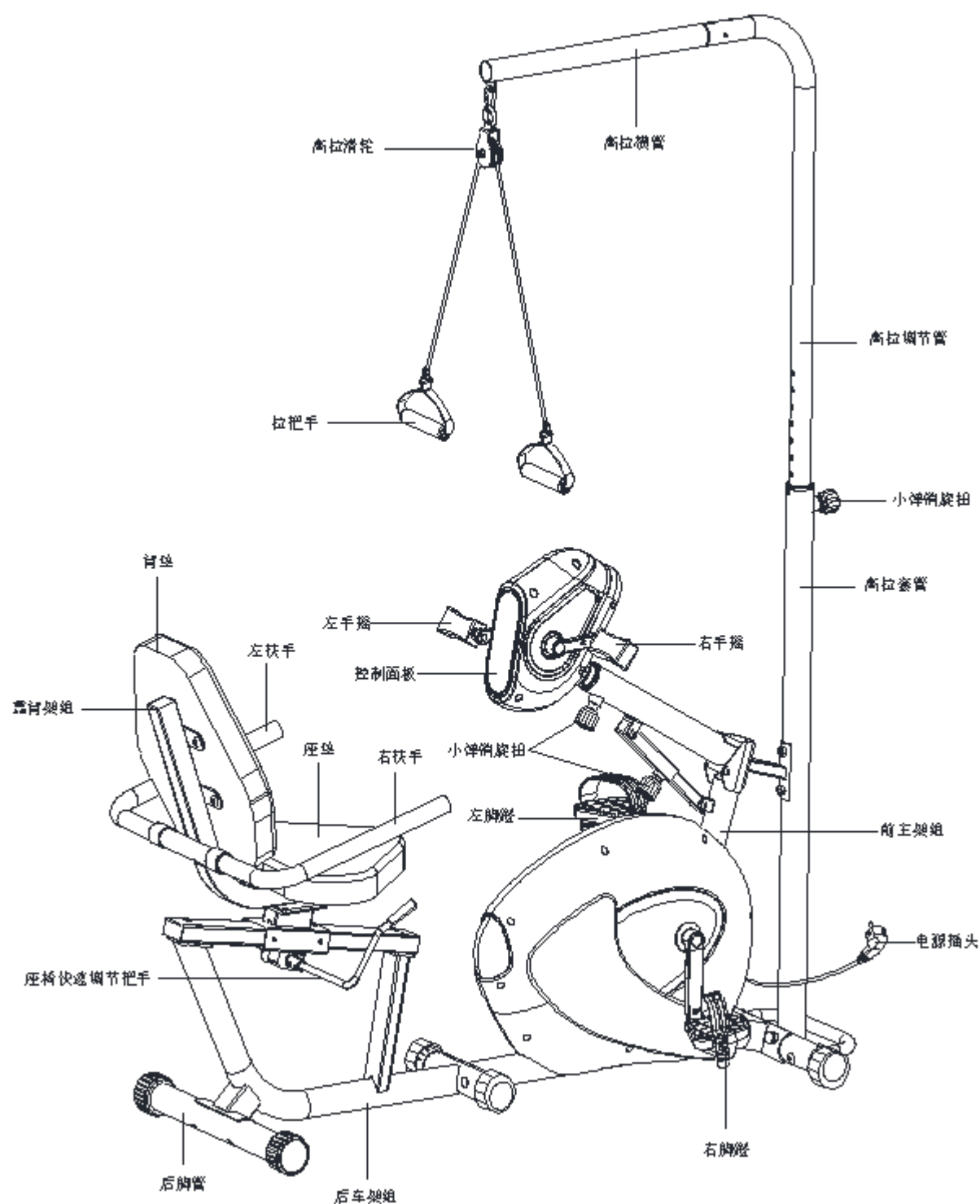
感谢您选购本公司的产品，正确的使用本器材是您安全和健康的保证，在使用此器材之前请仔细阅读以下内容：

1. 安装及使用之前先把使用手册完整地阅读一遍是非常重要的！只有正常地安装、保养和使用此器材，才能使练习变得安全有效。
2. 在开始一项练习计划前，请先向您的医生咨询，以确定您目前的身体状况，看看您使用此器材进行锻炼时，是否会对您的健康造成危害。如果您正在进行一些有关心率、血压和胆固醇的治疗，那么医生的建议是非常必要的。
3. 注意您自己身体的一些信号。不正确及过量的运动将会伤害您的身体健康。如果您感到有以下不适的反映：疼痛、胸闷、心跳过快、呼吸急促、头重脚轻、头晕及恶心，请马上停止练习。如果要继续您的练习计划，请先向您的医生咨询。
4. 确保小孩及宠物远离此器材，此器材是专为成人设计的。
5. 用一坚固、平整的材质垫于器材底部以保护您的地面、地毯。为安全起见，请确保器材周围至少保持 0.5m 的自由活动空间。
6. 使用前请确保各螺丝、螺母是否紧锁。请小心使用此器材。如果您在安装或使用器材时发现任何缺陷，或听到有任何异常的声响，请立即停止练习。在问题没解决前请勿再继续使用。
7. 阅读所有贴在产品上的警告语和注意事项；打开和折叠本产品时防止手指夹伤；一次只能 1 个人使用；
8. 确保在连接 AC 电源线时电源旋钮处于“关闭”状态；在连接 AC 电源线时，请确认电源插头显示的额定电压是否与本地电压相符。
9. 如果电源线损坏，请由制造商或专业人士维修
10. 运动时穿上合身的衣服以防宽松的衣服被器械绊着或是限制了运动。请注意不正确及过量的练习及可能会对身体造成伤害。
11. 此器材只适于室内及家用。最大负荷量为 100KG。
12. 在搬动此器材时要尽量小心，以避免引起不必要的伤害。
13. 请妥善保存此说明书和安装工具。
14. 此产品不能作为医疗器材使用。

规格：额定电压：220~240V/50HZ 额定功率：65W

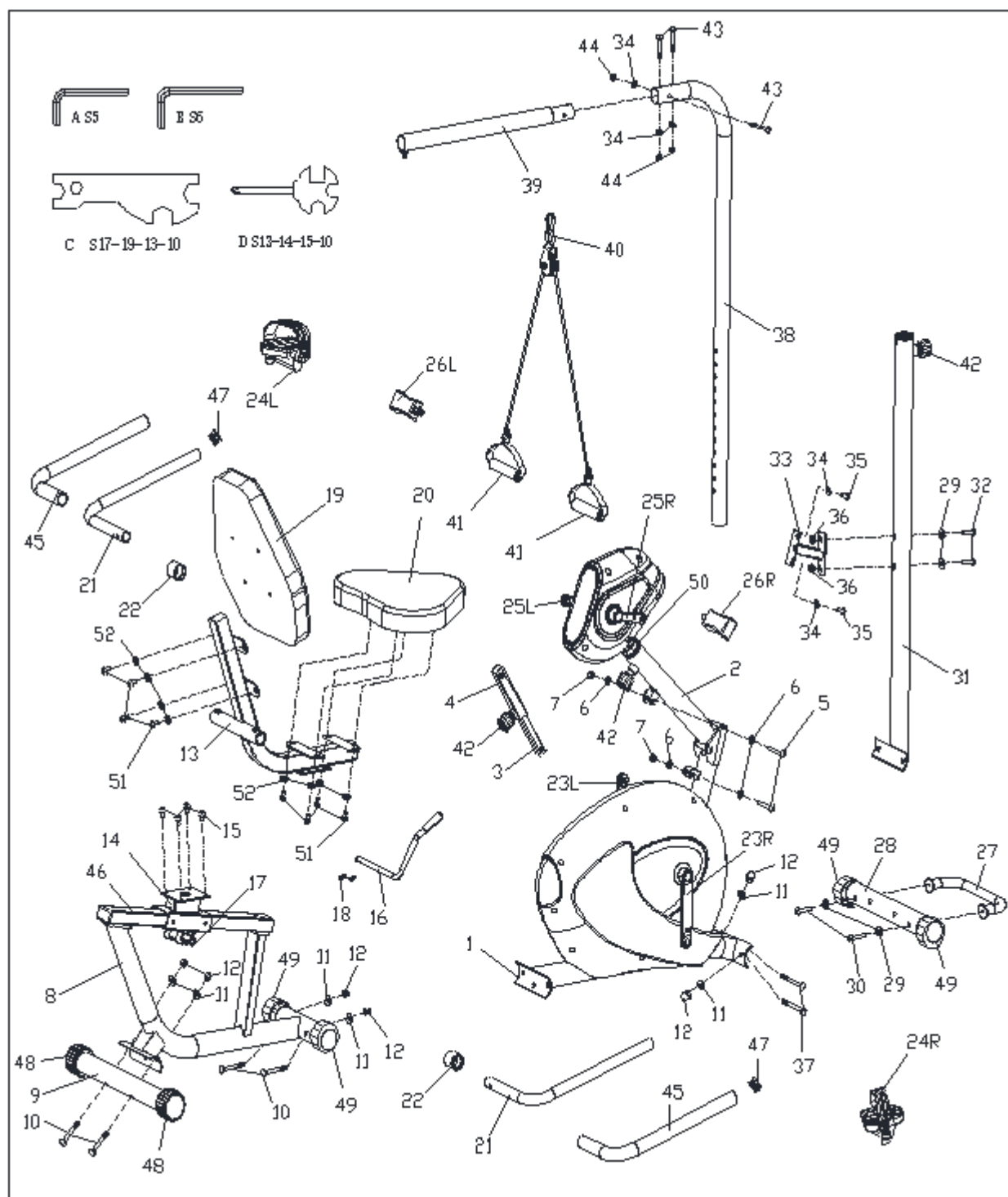
注：本公司保留对产品的设计更改及解释的权利，如有改动恕不另行通知，产品颜色以实物为准。

产品简介图



高拉部分属于选配

爆炸图



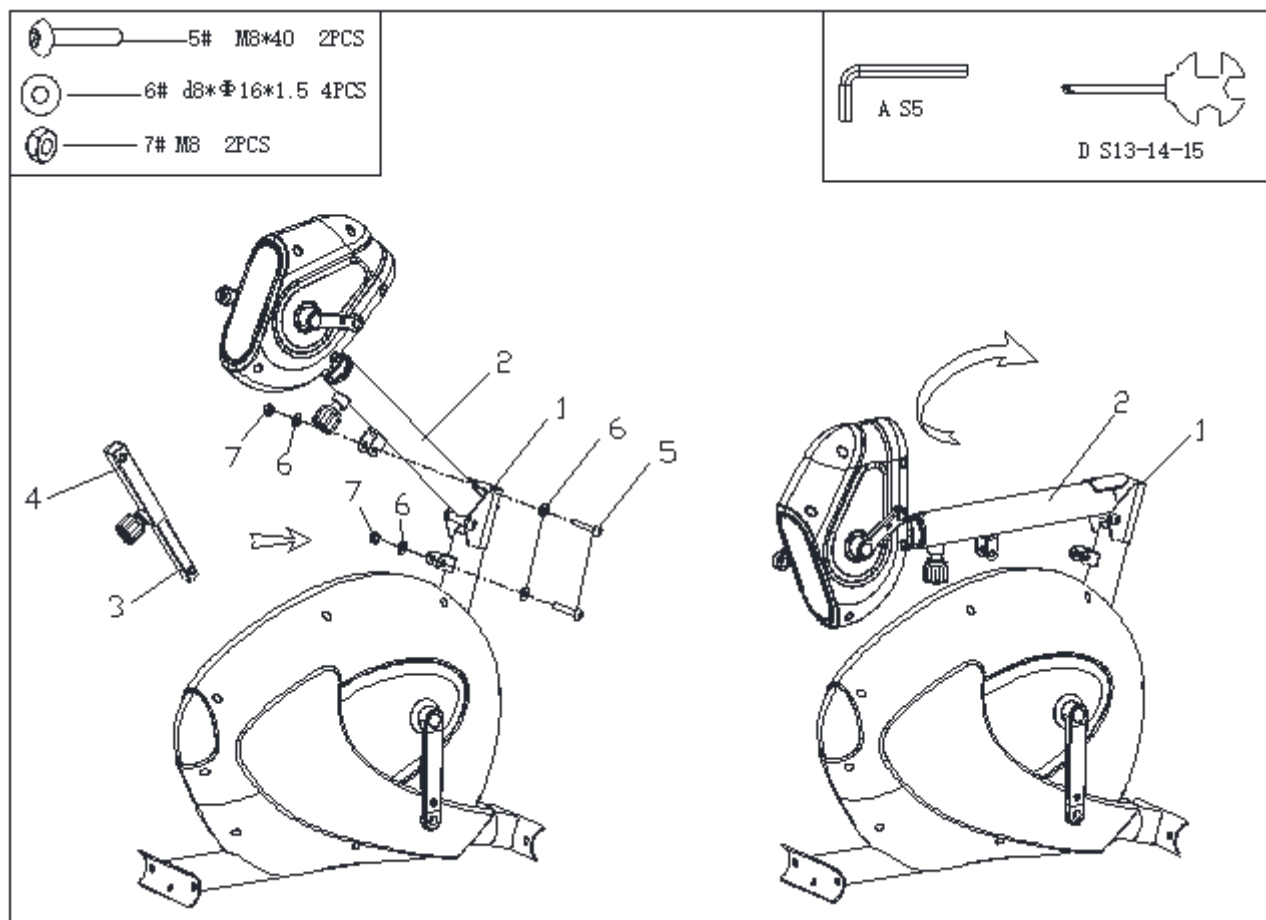
高拉部分属于选配

零部件清单

序号	名称及规格	数量
1	前主架结合	1
2	把立管结合	1
3	内调管结合	1
4	外套管结合	1
5	内六角盘头螺栓 M8*40	2
6	平垫 D8* ϕ 16*1.5	4
7	尼龙螺母 M8	2
8	后车架结合	1
9	后底管	1
10	方颈螺栓 M10*60	4
11	弧形垫圈 D10* ϕ 20*2*R30	6
12	盖形螺母 M10	6
13	坐靠垫结合	1
14	滑座结合	1
15	内六角盘头螺钉 M8*16	4
16	调节把手	1
17	偏心轴	1
18	内六角圆柱头螺钉 M6*15	2
19	背垫	1
20	座垫	1
21	左右扶手	2
22	限位套	2
23L/R	左右曲柄	2
24L/R	左右脚蹬	2
25L/R	左右小曲柄	2
26L/R	左右手摇脚蹬	2
27	提手结合	1
28	前底管	1
29	弧形垫圈 d8* ϕ 19*1.5*R30	4

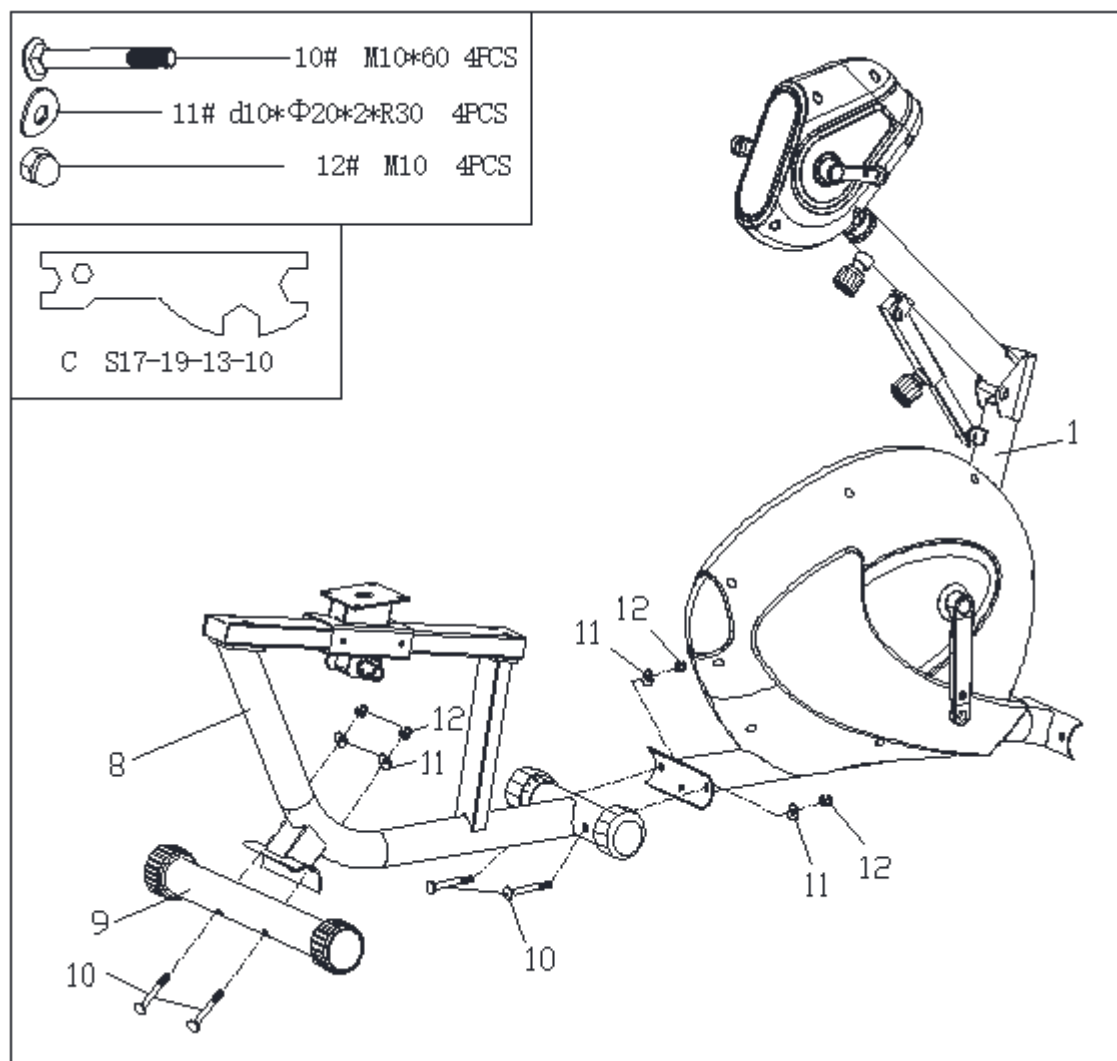
序号	名称及规格	数量
30	内六角盘头螺栓 M8*60	2
31	高拉套管结合	1
32	内六角盘头螺栓 M8*65	2
33	连接管结合	1
34	弧形垫圈 d6* ϕ 16*1.5*R16	5
35	内六角盘头螺栓 M6*12	2
36	尼龙螺母 M8	2
37	方颈螺栓 M10*65	2
38	高拉调节管	1
39	高拉横管	1
40	高拉滑轮组	1
41	拉把手	2
42	弹销旋扭	3
43	方颈螺栓 M6*45	3
44	尼龙螺母 M6	3
45	把套	2
46	滑轨结合	1
47	圆管塞 ϕ 25	2
48	滚动脚套 ϕ 50	2
49	可调脚套 ϕ 50	4
50	手摇架	1
51	十字盘头螺钉 M6*16	8
52	平垫 D6* ϕ 16*1.5	8
A	内六角扳手 S6	1
B	内六角扳手 S5	1
C	呆扳手 S17-19-13-10	1
D	十字呆扳手 S13-14-15	1

组装步骤



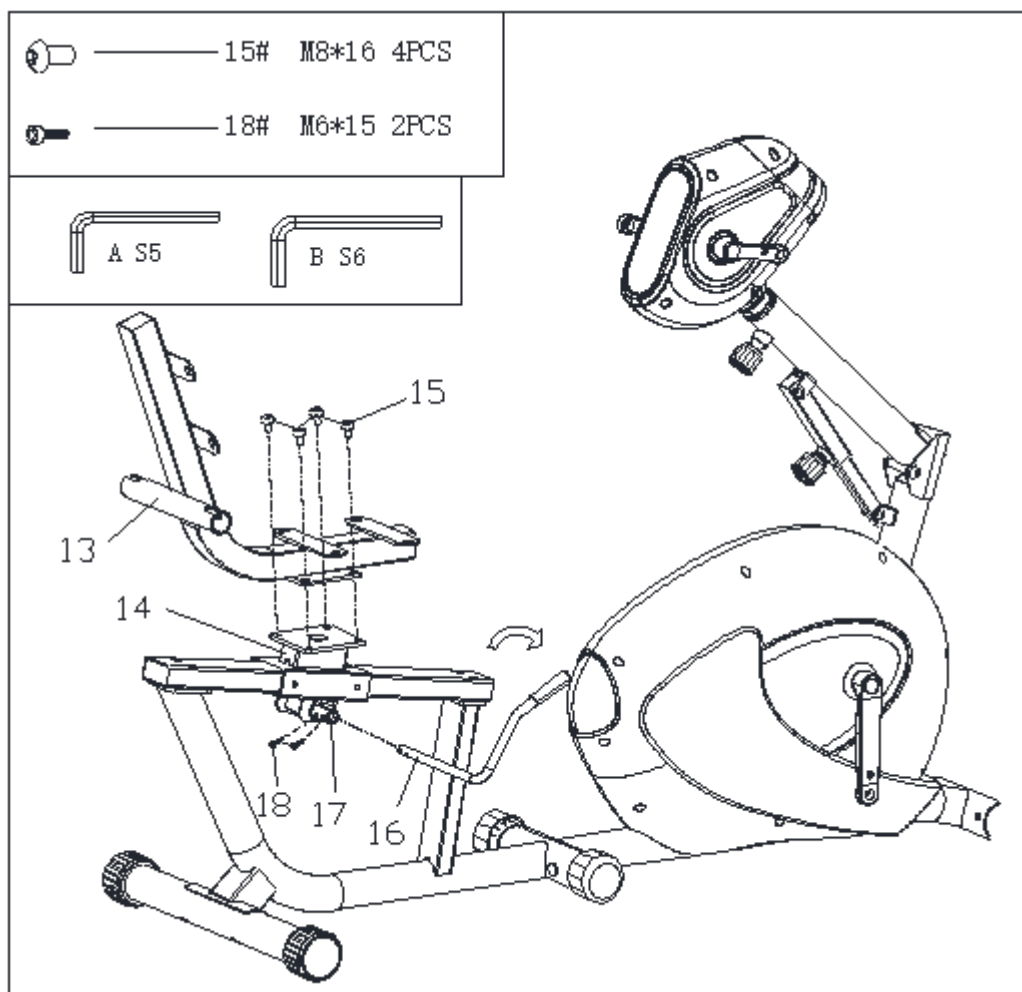
- 先前主架结合（1）上的把立管结合（2）向上转动抬起。
- 用内六角盘头螺钉（5）、平垫（6）与尼龙螺母（7）将内调管结合（3）、外套管结合（4）分别锁紧在前主架结合（1）和把立管结合（2）上；

步骤 2:



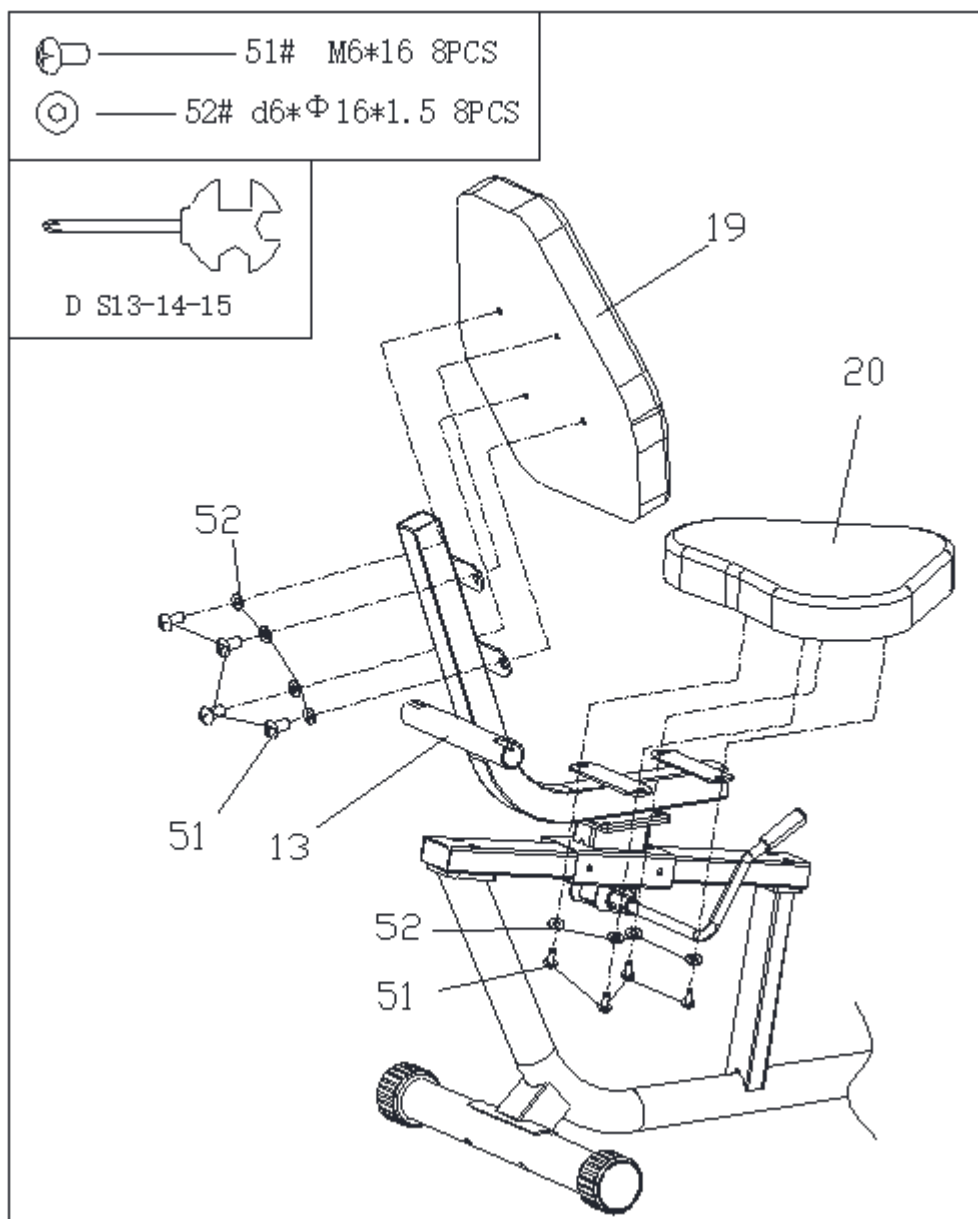
- 用方颈螺栓（10）、弧形垫圈（11）与盖形螺母（12）将后车架结合（8）锁紧在前主架结合（1）上；
- 用方颈螺栓（10）、弧形垫圈（11）与盖形螺母（12）将后底管（9）锁紧在后车架结合（8）上；

步骤 3:



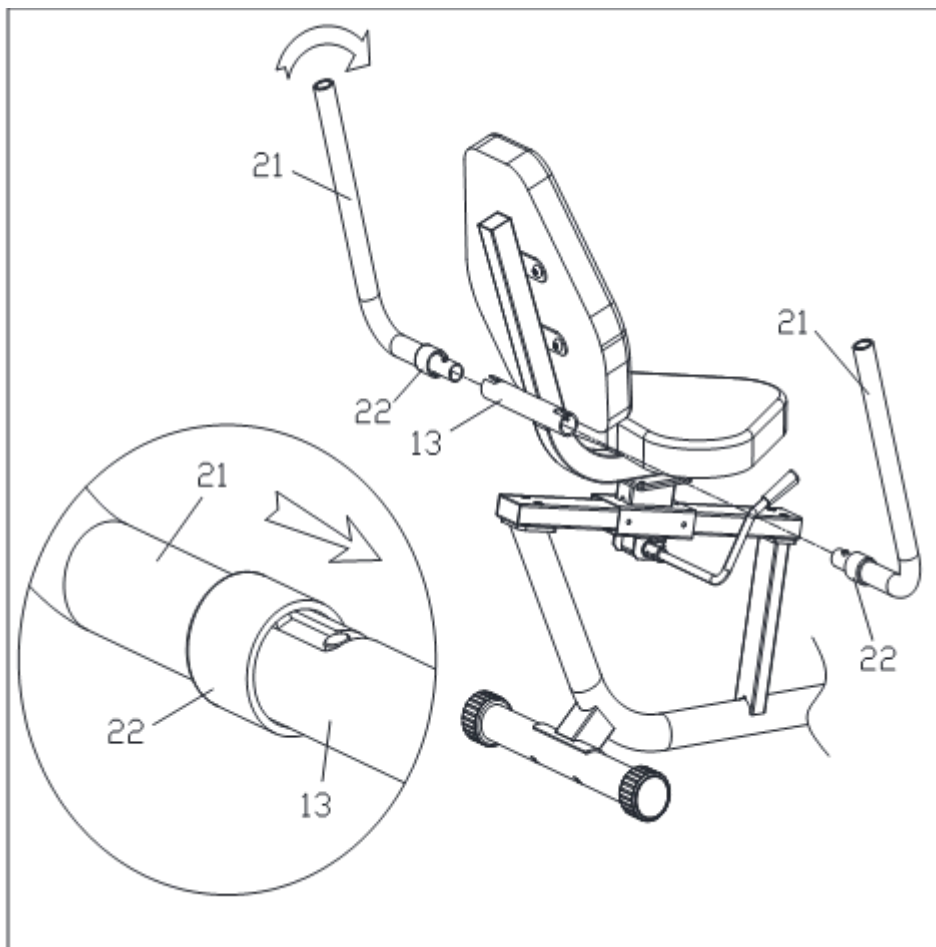
- 用内六角圆柱头螺栓（18）将调节把手（16）锁紧在偏心轴（17）上；
- 然后下压调节把手锁紧滑座结合（14）；
- 用内六角盘头螺钉（15）将坐靠垫结合（13）锁紧在滑座结合（14）上。

步骤 4:



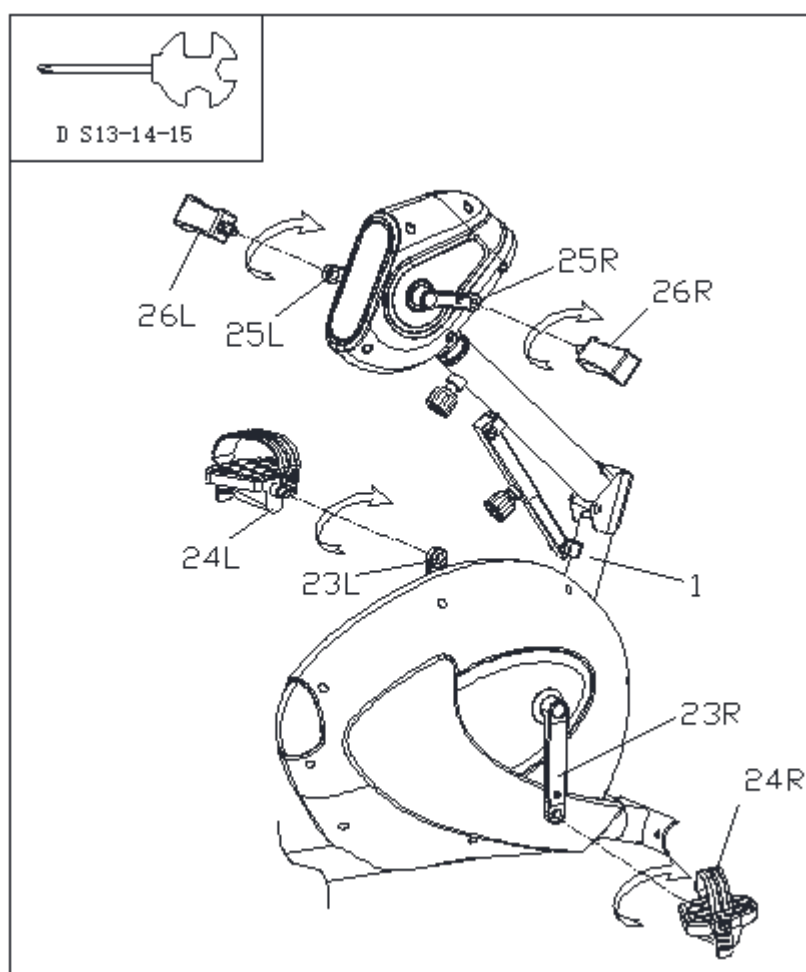
- 用十字盘头螺栓（51）和平垫(52)将座垫（20）锁紧在坐靠垫结合（13）上；
- 用十字盘头螺栓（51）和平垫(52)将背垫（19）锁紧在坐靠垫结合（13）上。

步骤 5:



- a. 将左右扶手（21）分别套入坐靠垫结合（13）上，同时套入限位套，（限位套的内凸台要对好开槽位，一定要推到位）。
- b. 旋转左右扶手，使扶手平放。

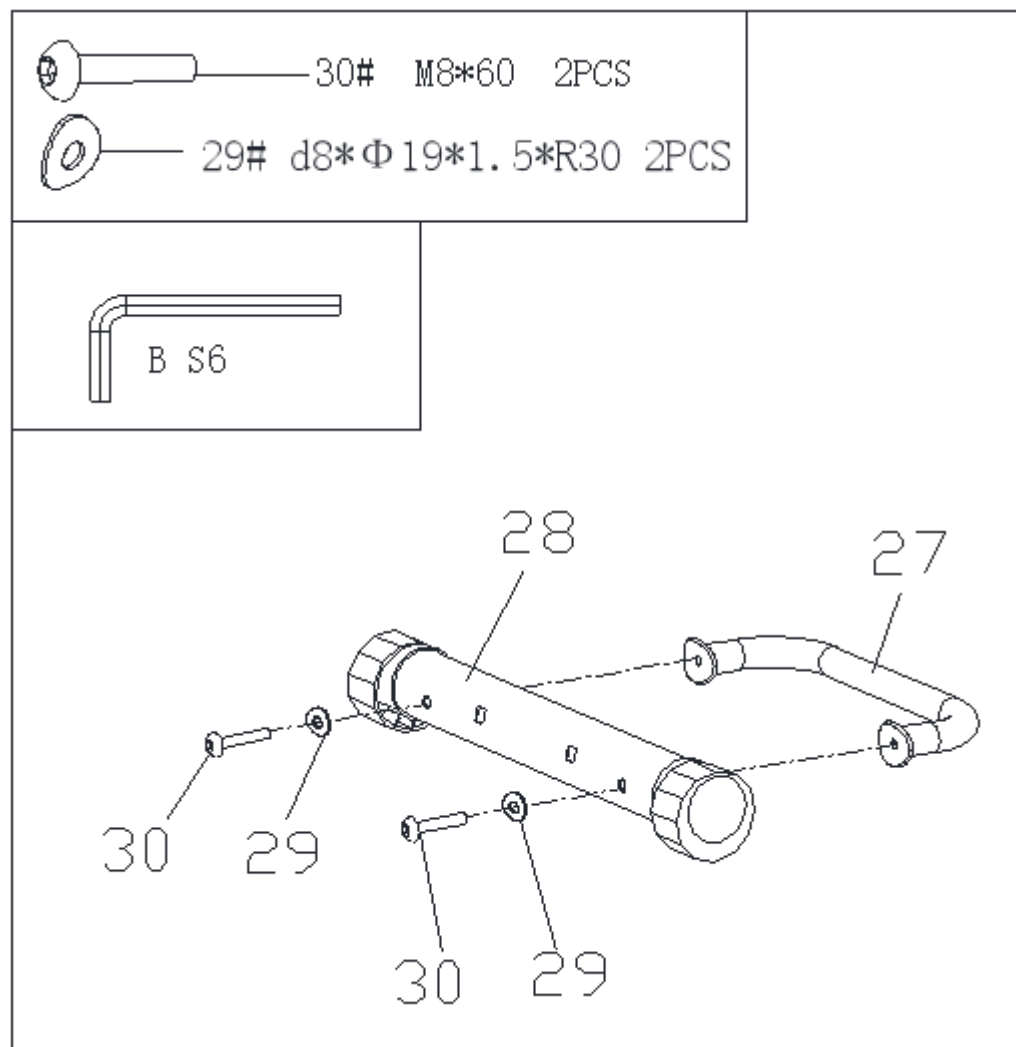
步骤 6:



- a. 将左右手摇脚蹬（26L/R）锁紧在左右小曲柄（25L/R）上；
- b. 将左右脚蹬（24L/R）锁紧在左右曲柄（23L/R）上；

注意：左右手摇脚蹬和左右脚蹬有分左右，左右手摇脚蹬和左右脚蹬需要对准并且垂直，用手旋入，然后用工具锁紧。

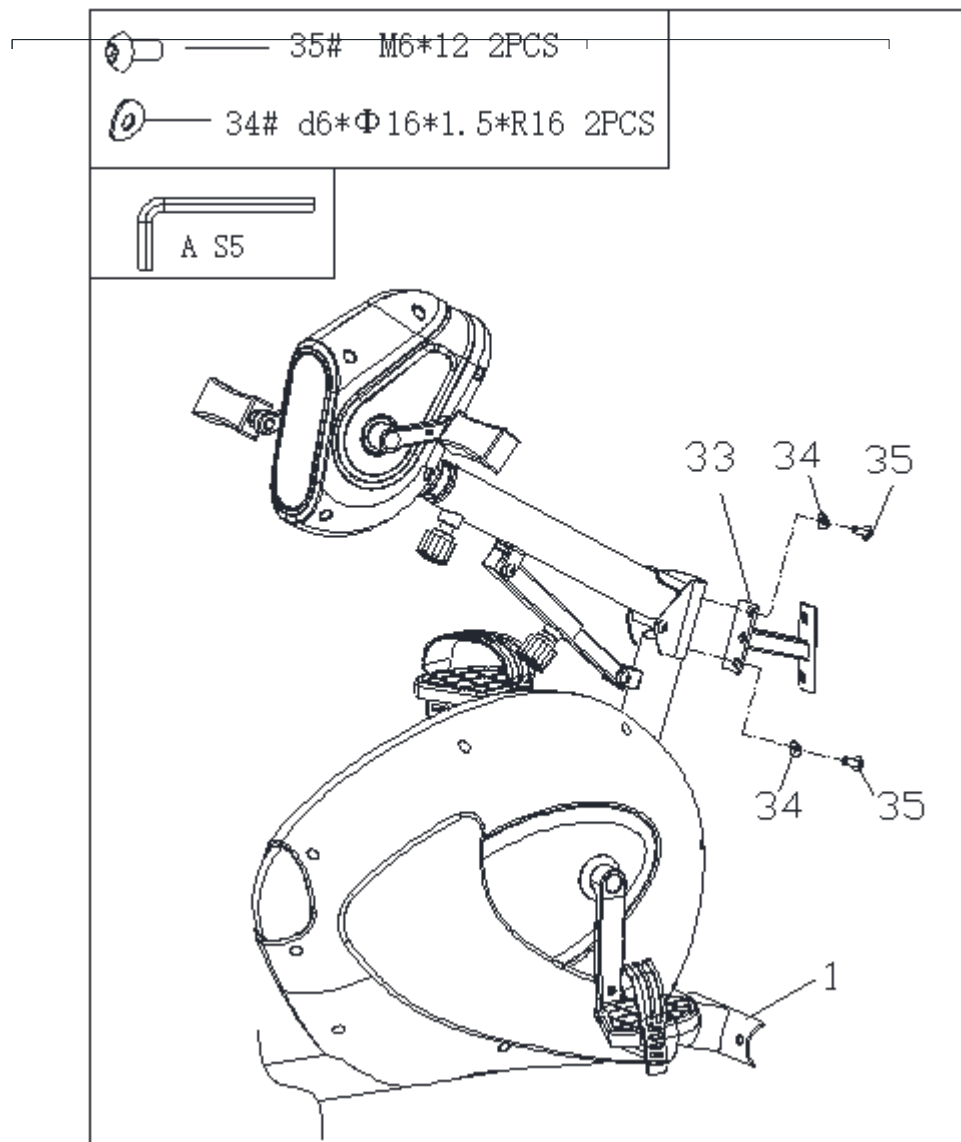
步骤7:



- a. 用内六角盘头螺钉（30）、弧形垫圈（29）将提手结合(27)锁紧在前底管(28)上。

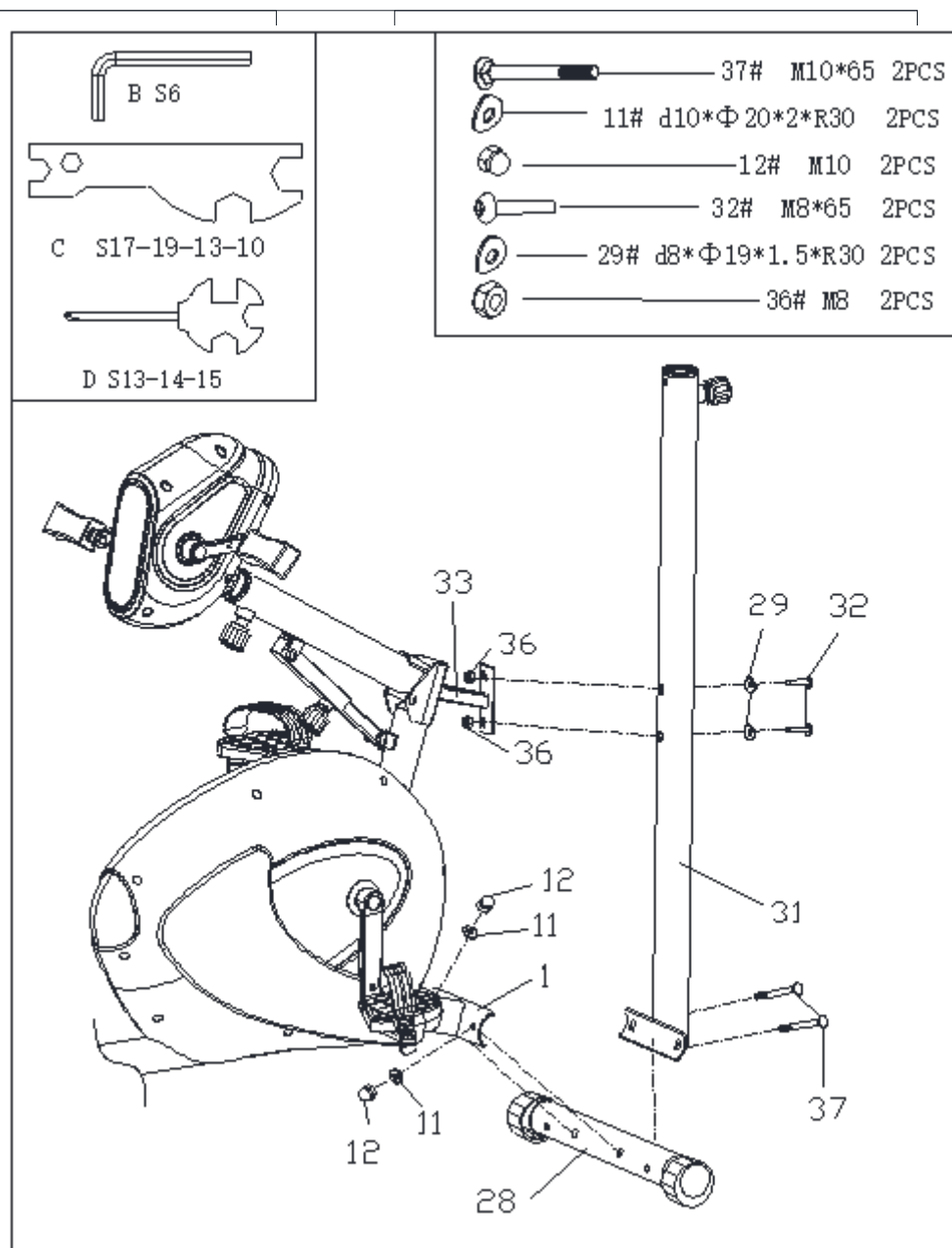
高拉部分(选配)安装步骤

步骤1:



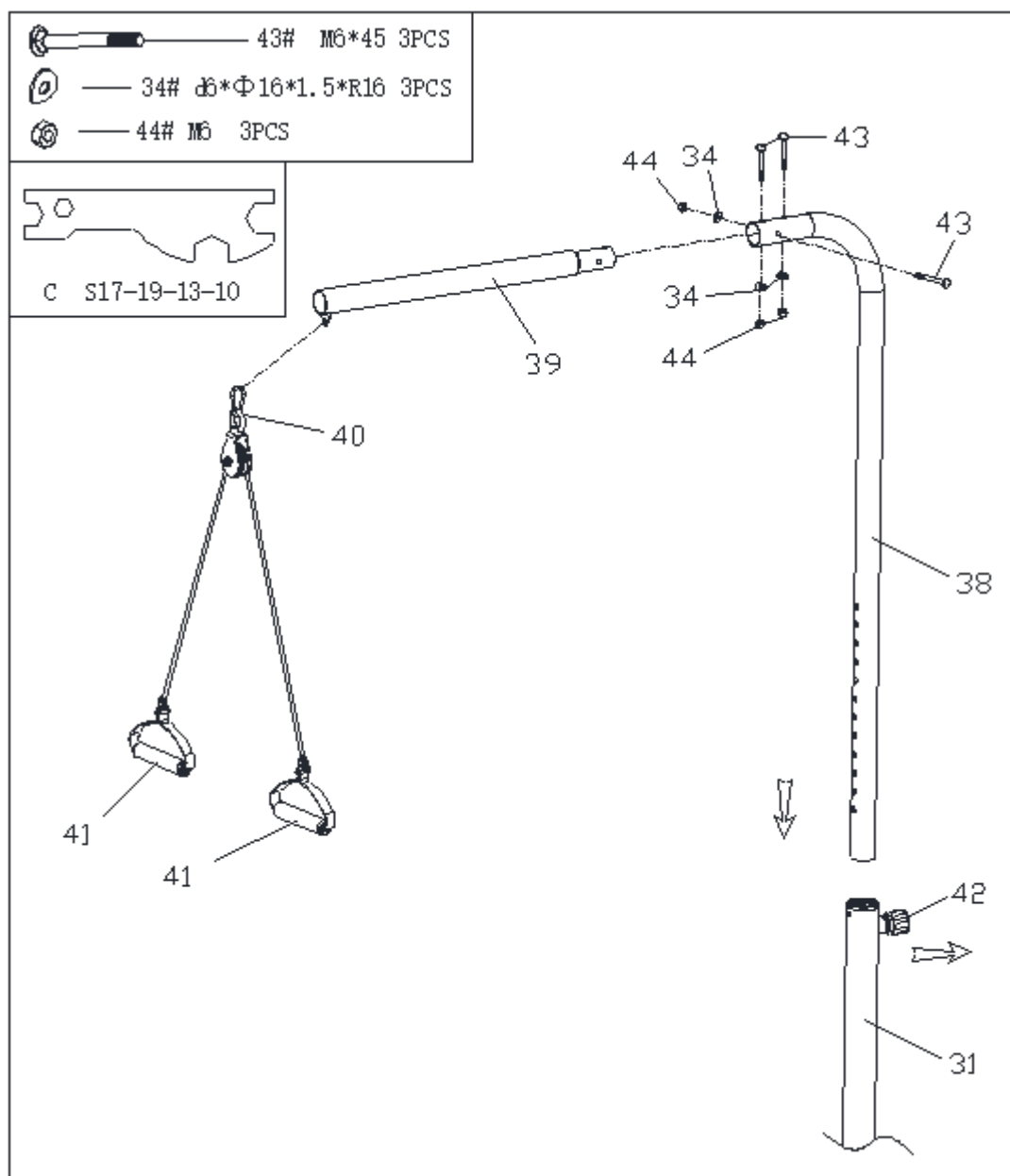
- a. 用内六角盘头螺钉（35）、弧形垫圈（34）将连接管结合(33)锁紧在前主架(1)上。

步骤2:



- 用方颈螺栓（10）、弧形垫圈（11）与盖形螺母（12）将高拉套管结合（31）和前底管（28）锁紧在前主架结合（1）上；
- 用内六角盘头螺钉（32）、弧形垫圈（29）、尼龙螺母(36)将高拉套管结合（31）和锁紧在连接管结合(33)上。



步骤3:





- 用方颈螺栓（43）、弧形垫圈（34）与尼龙螺母（44）将高拉横管结合（39）锁紧在高拉调节管（38）上；
- 将高拉滑轮组（40）挂在高拉横管结合（39）上；
- 拉出弹销旋扭(42)，将高拉调节管套入高拉套管结合(31)中，选取合适的孔位，然后用弹销旋扭(42)锁紧。

控制板按键说明



一、如图 、 “手电源”、“脚电源”键为机台的开始跟停止键，当你要开始运动脚的时候，按下“脚电源”键，脚部马达就开始运行，当你要停止脚部运动时再按下“脚电源”键，马达就停止运行。

二、如图 、 “手正反”，“脚正反”。当你在运动时候想要转换运动方向，那你可按一下相对就的这两个键，马达就会转动反方向。



三、如图手、脚模式键。我们机台具有主，被动功能，当你要运动自带阻力的时候，你先把被动功能停止，然后按下相对应的 M 键，机台就会切换到主动模式。或直接按下相对应的 M 键，机台就会切换到被动模式，机台同时停止运转，按下相对应的电源键即可进入被动模式。



四、如图手、脚加速键，我们机台的档位总共为 10 个档，所以你启动机台后可以按这个的相应键来加快马达的运转速度。



五、如图手、脚减速键，如上所述为加快马达转速，而此键为减慢马达转速的功能。

运动指南

怎样开始锻炼要看你的身体状况。如果你很长时间不锻炼或太胖了，通过监测你的心率，在运动中逐渐增加锻炼强度，慢慢的增加锻炼时间

一、 本产品为手脚两用运动产品，针对手、脚不灵活人群。所以当运动者要开始运动的时候，不方便进去时扶手可以向后转动，当人进去坐好后再用旋钮固定扶手。

二、 本产品具有防痉挛功能，发生 1 次痉挛时机器就会自动停止，显示器显示 E2 代码，机器需要重新开机才能再次使用。

三、 在被动模式下，使用者不可操作电机运转的反作用力，反作用力会使电机减小寿命或者损坏。

搬运说明

产品移动：

- 1、确保产品电源线已拔出；
- 2、后底管带有移动扶手，将移动扶手抬起，抬起至前底管移动轮轮着地即可通过移动轮实现移动；
- 3、移动时注意滑轨、滚轮及可能活动的部件，避免造成手部受伤；
- 4、因机台较重，建议由2人或2人以上搬运操作；
- 5、该产品建议放置在常温干燥处，不建议长期放置在阳台及易暴晒淋雨的地方。

保修说明

一、保修范围

保修范围：产品在正确保养的情况下，正常使用时而发生的非人为的损坏。

保修卡只限于原始购买者，不能转让。

二、保修期限为自购机之日算起一年。

三、以下情况不在保修范围内：

- (1) 由于滥用、疏忽大意、意外事故或擅自改装而引起的损坏；
- (2) 由于不正确调节跑步带和驱动皮带而引起的损坏；
- (3) 由于不正常维护而引起的损坏；
- (4) 其他一些违规操作和由此而产生的损坏。

四、修理和维修服务

产品的所有配件都可以在当地经销商处订购到。经销商可为您提供您所需要的服务。

保修卡

产品信息	产品型号:		名 称:			
	用户姓名:		联系电话:		邮政编码:	
用户档案	工作单位:					
	家庭地址(或单位地址):					
经销商 填 写	经销商名称:				联系电话:	
	购买地址:				邮 政 编 码:	
	销售日期:				安装调试日期:	
维 修 记 录	送修日期	检 修 情 况	检 修 结 果	检修人	交验日期	用户签名

注: 本产品属性正确的打“✓”, 涂改无效。

产品	家用器材	商用器材
属性		

保修期:

产品经检验合格, 自购买日起商用器材享有12个月、家用器材享有12个月的免费维修服务。

维修服务说明:

- 1、本产品在保修期内提供免费维修服务。
- 2、请妥善保管、保管好维修卡及相关购机凭证, 需维修时, 若无法提供有效凭证, 本公司拒绝承担免费维修义务。
- 3、请严格遵照《使用说明书》进行安装、使用, 若因安装错误或使用不当造成的损坏或意外, 本公司概不负责(或提供免费维修)。
- 4、因不可抗拒因素而导致器械故障或损坏, 需本公司提供维修的, 本公司按照统一制定的维修收费标准收取维修及配件费用。
- 5、因客户自行拆装(或非本公司认证维修人员拆装)而导致器械故障或损坏的, 需本公司提供维修的, 本公司按照统一制定的维修收费标准收取维修及配件费用。

★凭本卡到指定保修点进行保修, 为保障您的切身利益, 请您配合经销商认真填写“用户档案”栏, 以确保您享受高效优质的售后服务, 避免您在要求服务时产生不便。★此保修卡由经销商加盖销售章后方能生效。

环境保护倡议书

尊敬的用户：

您好！

地球是我们共同的家园，也是我们唯一的家园，健康是我们共同追求的目标。为了您和家人的健康成长，让我们共同来维护我们的环境，我们唯一的生存环境！

我们的环境方针：

- 1.遵守环境法律法规。
- 2.在企业的一切领域开展省资源、省能源和垃圾废弃物的减量化运动。
- 3.在现有的基础上逐步降低环境污染，促进周边环境改善。
- 4.环境保护与企业发展相结合。
- 5.鼓励员工寻求进一步改善环境的积极措施。

请您按以下要求对我们产品的包装物进行处理：

序号	包装物称	形态	可否被回收利用	处理方式	备注
1	外包装纸箱	固体	可以	您可以交给当地的回收站	
2	保丽龙	固体	可以	您可以交给当地的回收站	
3	塑料包装袋	固体	可以	您可以交给当地的回收站	
4	包装带	固体	可以	您可以交给当地的回收站	
5	气泡垫	固体	可以	您可以交给当地的回收站	

顾客档案卡

尊敬的顾客朋友：

您好！感谢您选用我司系列产品！谢谢您成为我们公司“优质万里行”追踪活动的一员。请您详细填写我们公司顾客档案卡，邮寄给我们，我们将妥为保管并依此建立顾客档案，以便我们能为您做得更好……

顾客姓名		工作单位		出生年月	
联系电话		联系地址 (E-mail)		邮 编	
生产批号		产品型号		检 查 员	
经销单位				购买日期	

健康快乐 幸福人生

广州市杰森健身器材有限公司

Guangzhou Jason fitness equipment Co., LTD

地址：广东省广州市白云区黄石西路68号

客服热线：400 069 6566

联系电话：020-86359839（销售部） 020-36130119（售后部）

邮箱：jason@jieseng.com

网站：www.jieseng.com



关注获取更多资讯